



Associazione Regionale Allevatori della Lombardia  
Via Kennedy, 30 – Crema CR  
[www.aral.lom.it](http://www.aral.lom.it) [info@aral.lom.it](mailto:info@aral.lom.it)  
Tel. 0373-897011



## Convegno

# “Il Progetto GECO: un nuovo approccio per la valutazione economica dell’azienda agro-zootecnica”

*Mercoledì 15 novembre 2017 SALA Vezzulli - Quartiere Fieristico di Codogno*

*Roberto Pretolani, Daniele Cavicchioli*

*Dipartimento di Scienze e Politiche Ambientali (ESP)*

*Università degli studi di Milano*

## “L’utilità di contabilità e bilancio per migliorare il reddito”



Comune di Codogno



227ª EDIZIONE



**PSR**  
2014 2020  
LOMBARDIA  
L'INNOVAZIONE  
METTERADICI

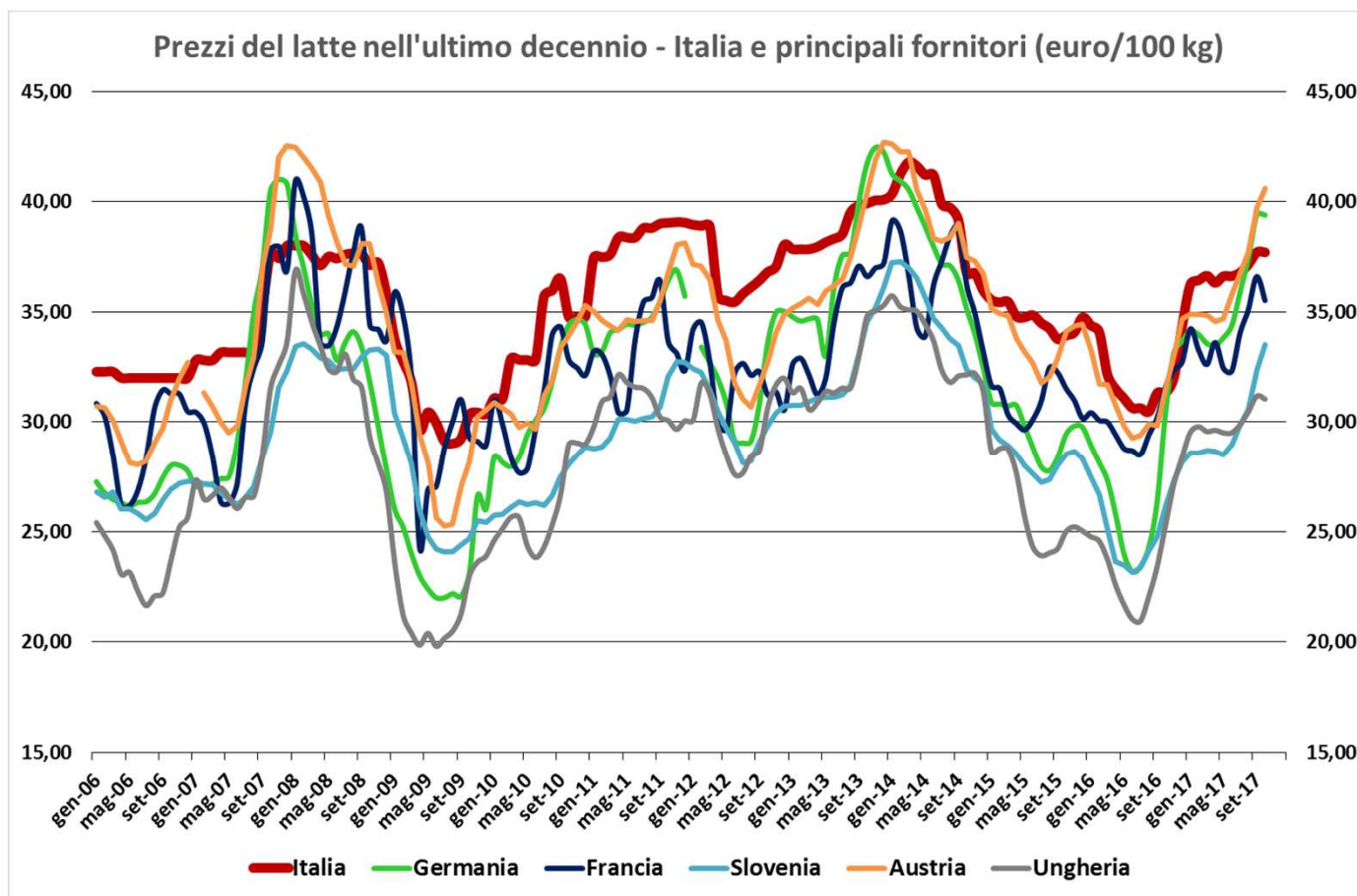


**Regione  
Lombardia**

Fondo Europeo Agricolo per lo Sviluppo Rurale: l'Europa investe nelle zone rurali

Convegno realizzato nell'ambito del Progetto GECO “Gestione ECONomica dell’azienda agro-zootecnica”, finanziato dal PSR 2014-2020 della Regione Lombardia - Misura 1.2 - Operazione. 1.2.01

# I prezzi del latte italiano sono generalmente superiori di 3-4 euro a quelli dei nostri fornitori



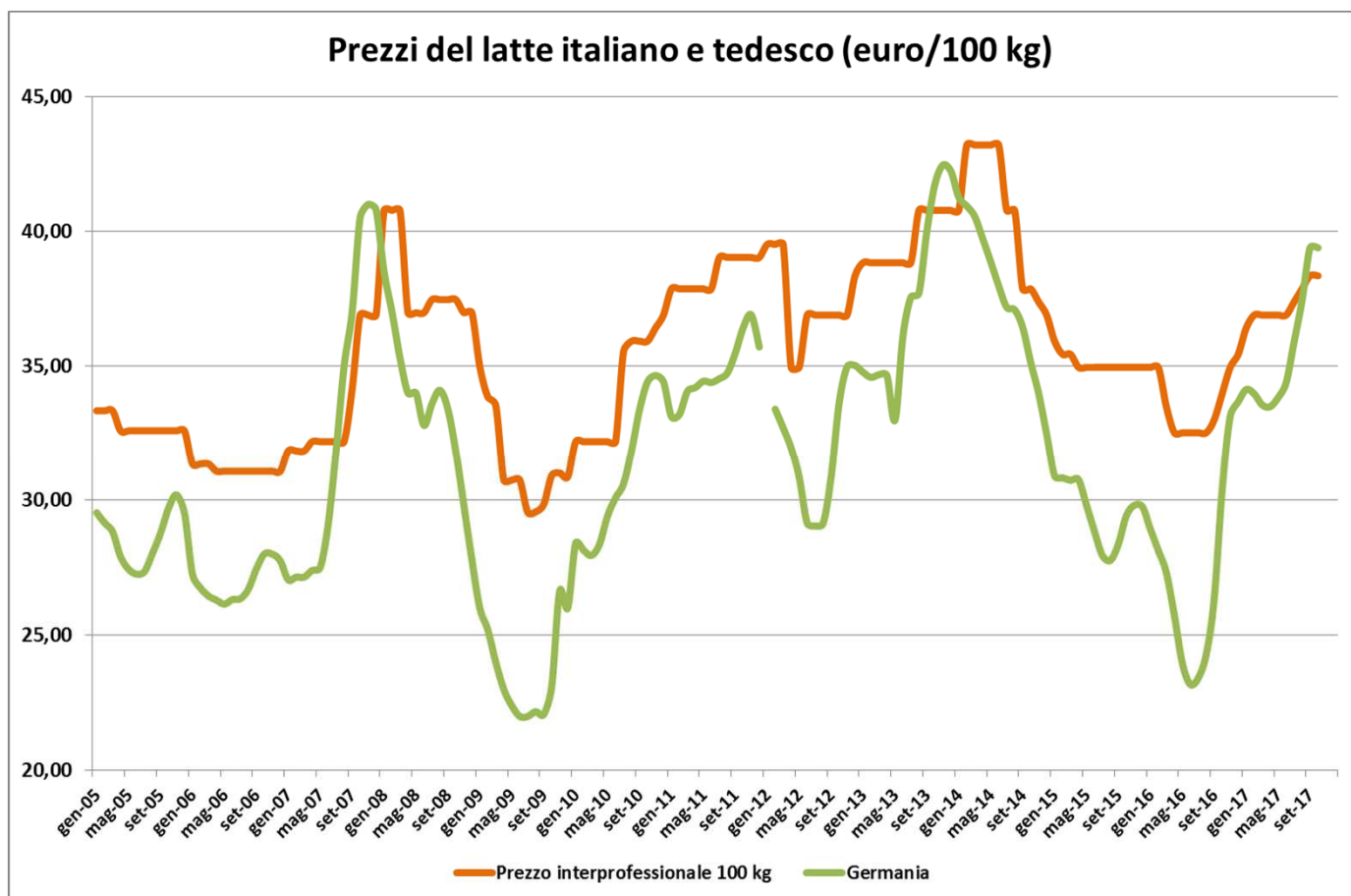
## Prezzi recenti in valori assoluti

	Prezzo interpro- fessionale 100 kg	Prezzo Spot Lodi nazionale 100 kg	Italia Eurostat 100 kg	UE ponderato Eurostat 100 kg	Germania Eurostat 100 kg	Francia Eurostat 100 kg
2015	35,11	34,39	34,67	32,00	29,58	30,96
2016	33,62	32,72	31,99	28,42	27,38	30,18
Gen.-Ott.2017	37,28	39,92	36,82	34,21	35,55	33,97
Ottobre 2017	38,35	43,09	37,70	36,72	39,39	35,52
Ottobre 2017/2016	12,9%	4,1%	20,4%	22,7%	29,5%	12,4%

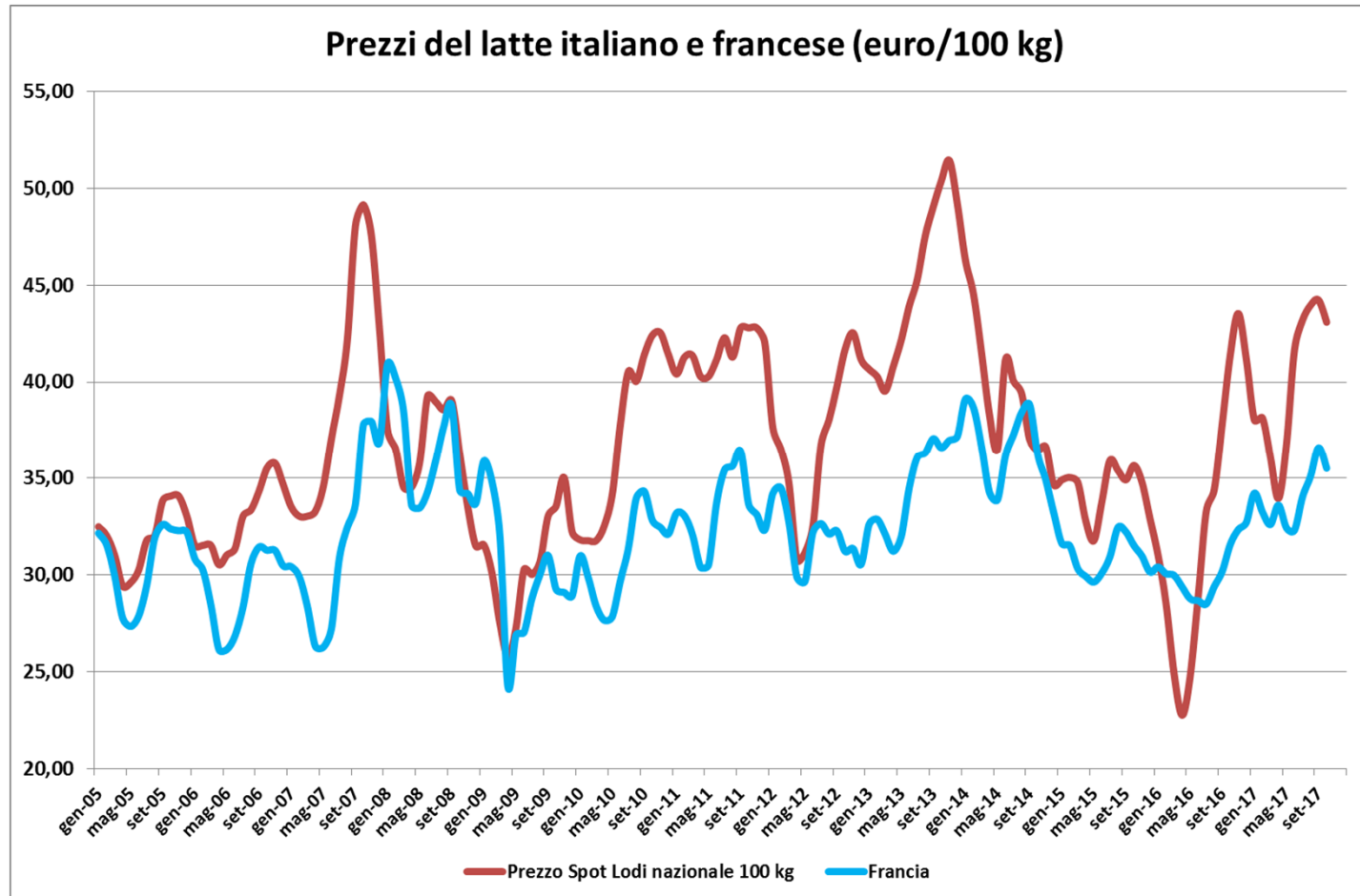
Ma nel periodo più recente le differenze sono scese...



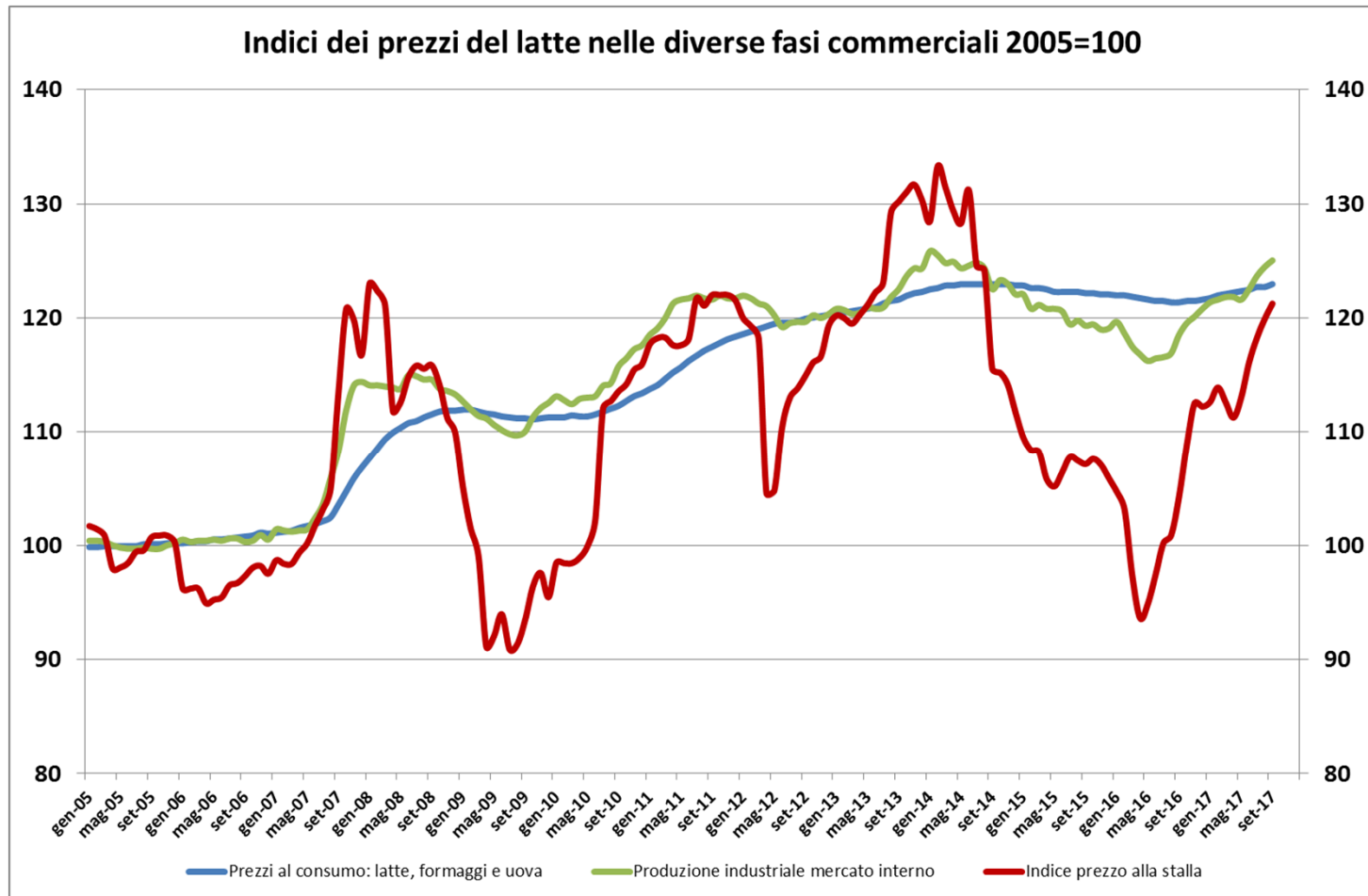
# Il prezzo del latte tedesco influenza di più quello interprofessionale...



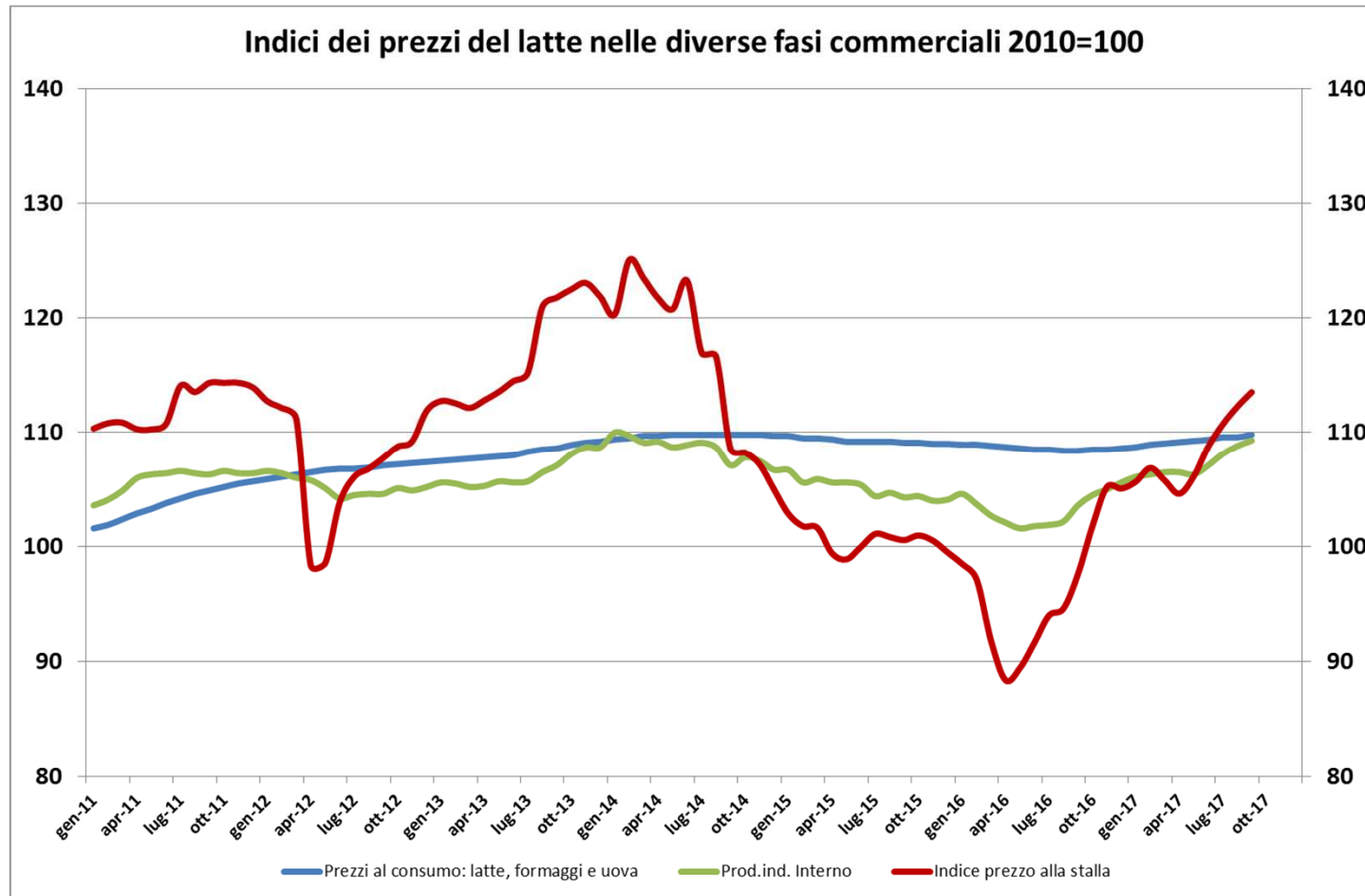
# Il prezzo del latte francese il prezzo SPOT



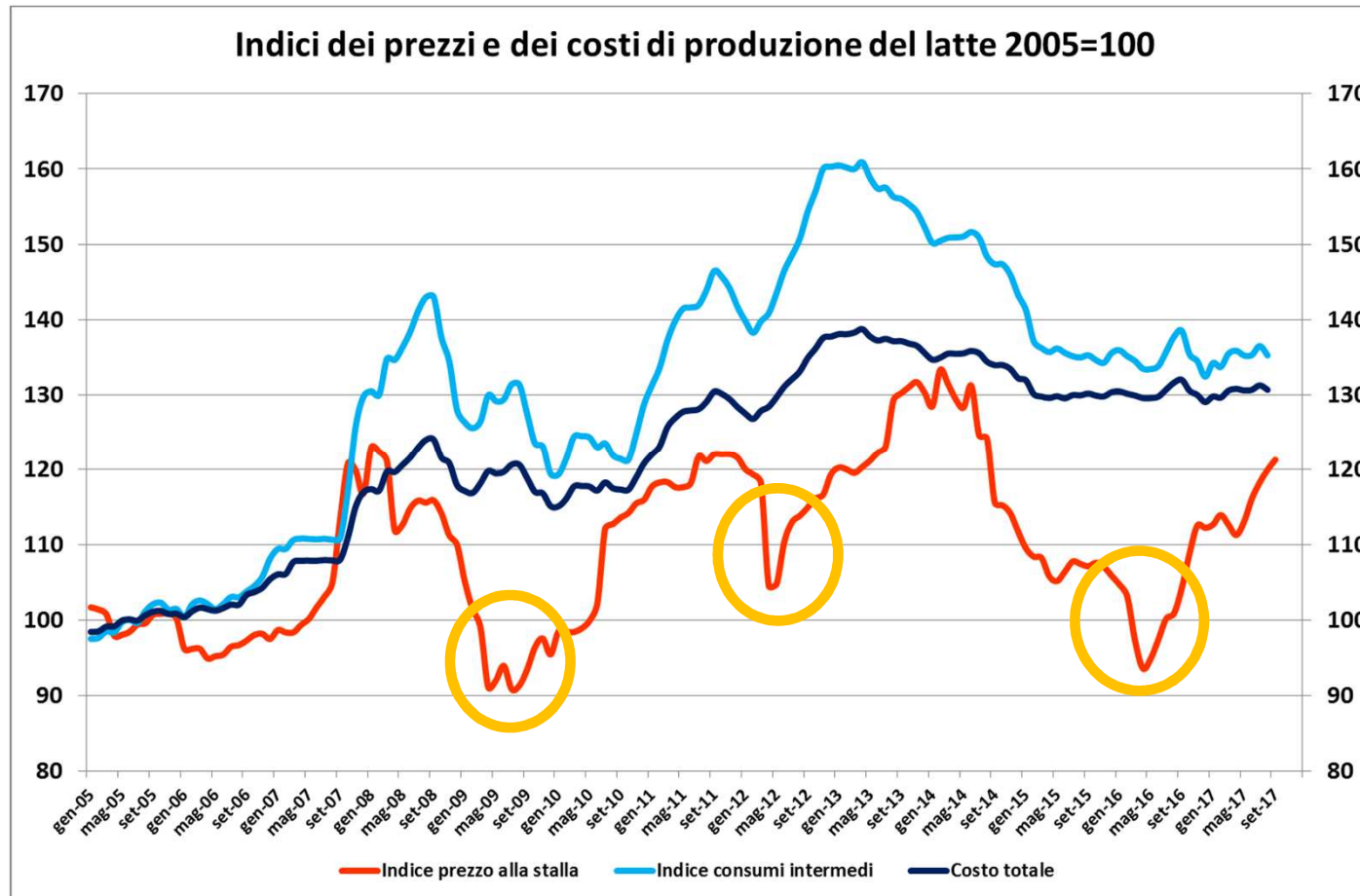
# Le forti oscillazioni dei prezzi all'origine non hanno quasi effetto sui prezzi nelle fasi successive



Ciò è particolarmente evidente negli ultimi anni...



# Ma quello che interessa di più ai produttori è la differenza tra prezzi e costi di produzione

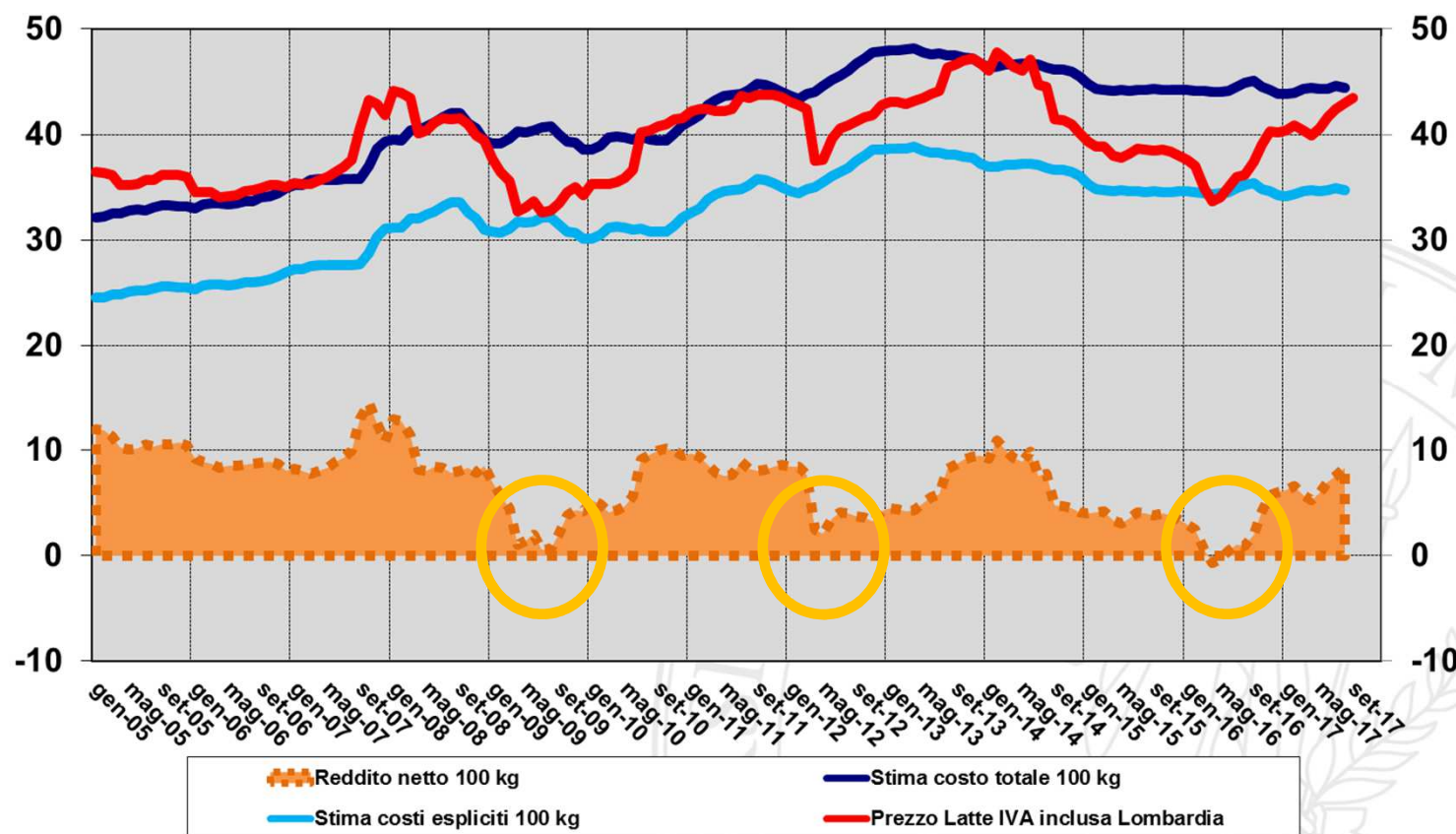




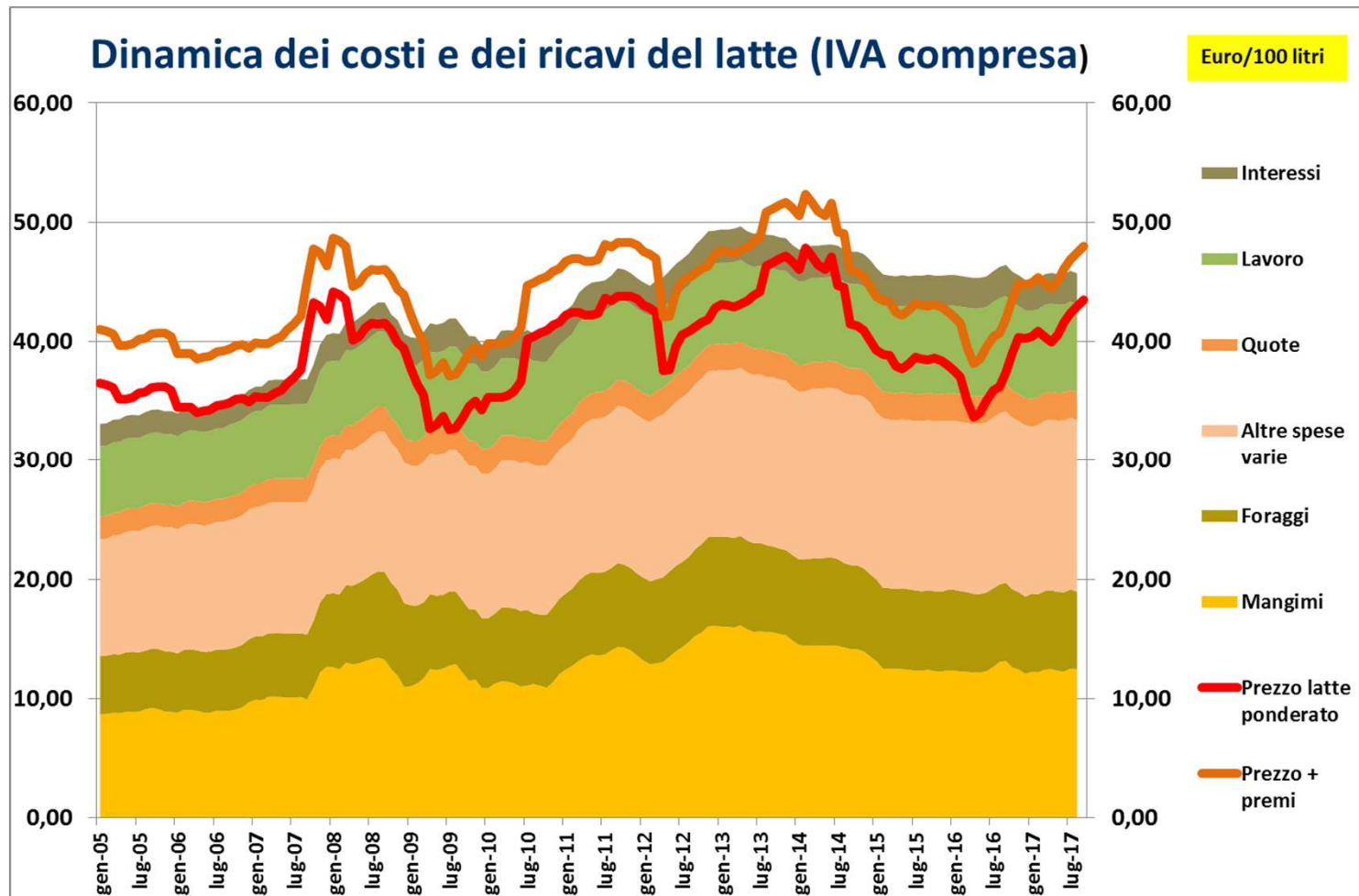
La riduzione della redditività è evidente nell'ultimo decennio, con forti crisi nel 2009, 2012 e inizio 2016

## Dinamica del redditività del latte

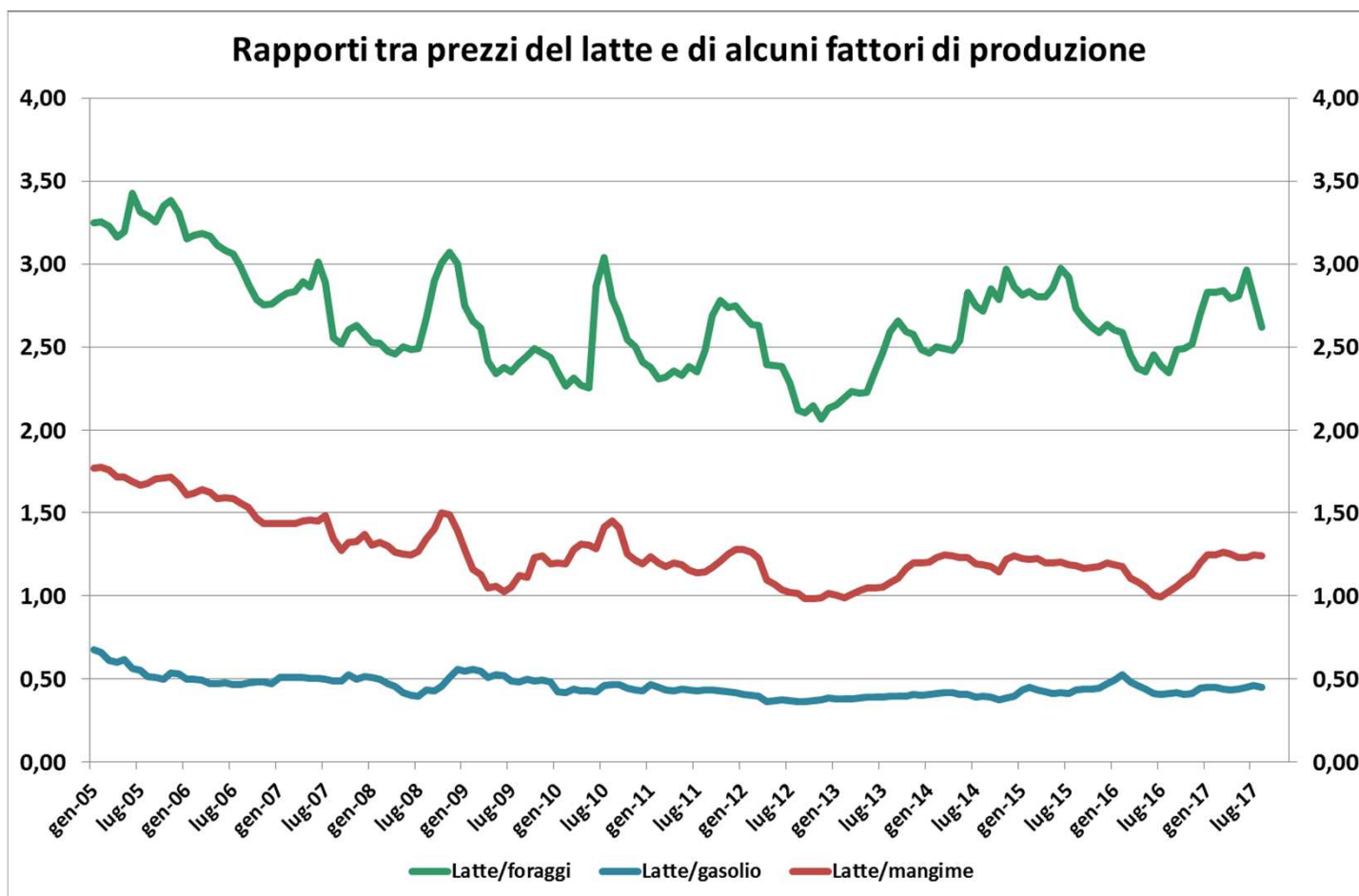
Euro/100 kg



Anche aggiungendo i premi PAC, dal 2012 in poi, i ricavi sono quasi sempre inferiori ai costi totali



# La riduzione della redditività può essere vista anche in termini relativi, come rapporto tra prezzo del latte e prezzo dei fattori



# Per comprendere le variazioni di redditività occorre conoscere la composizione dei costi

## Costi e ricavi medi lombardi per 100 litri, IVA inclusa

	2010	2013	2016	2017 (Gen-Ago)
Alimenti acquistati	12,93	17,64	14,01	13,90
Alimenti prodotti	4,47	5,39	5,05	5,06
Spese varie	3,53	3,95	3,87	3,97
<b>Consumi intermedi</b>	<b>20,93</b>	<b>26,97</b>	<b>22,93</b>	<b>22,93</b>
Spese generali e fondiarie	8,84	10,21	10,48	10,39
Quote ammortamento	2,17	2,21	2,30	2,32
Manodopera	6,55	6,88	7,35	7,38
Interessi	2,76	3,31	2,58	2,58
<b>A= COSTO TOTALE</b>	<b>41,25</b>	<b>49,59</b>	<b>45,65</b>	<b>45,60</b>
<b>B= Costi espliciti</b>	<b>31,94</b>	<b>39,40</b>	<b>35,71</b>	<b>35,63</b>
Prezzo latte interprofessionale	38,69	44,92	38,09	41,94
Prezzo latte SPOT Lodi	42,32	51,01	37,07	44,17
<b>C= Prezzo latte Ponderato</b>	<b>39,41</b>	<b>46,13</b>	<b>37,88</b>	<b>42,38</b>
<b>D= Premi</b>	<b>4,09</b>	<b>4,71</b>	<b>4,96</b>	<b>4,86</b>
<b>Reddito netto (C+D-B)</b>	<b>11,56</b>	<b>11,45</b>	<b>7,13</b>	<b>11,61</b>
<b>Utile/perdita (C+D-A)</b>	<b>2,25</b>	<b>1,25</b>	<b>-2,80</b>	<b>1,65</b>



# Un esempio di controllo dei costi: situazione 2013

## Caratteristiche azienda

	<b>2013</b>
<b>Superficie coltivata (HA)</b>	<b>75,70</b>
- di cui Proprietà (HA)	60,00
- di cui Affitto (HA)	15,70
<b>Unità Lavorative totali</b>	<b>3,0</b>
- di cui Dipendenti	2,0
- di cui Familiari	1,0
<b>Numero medio Vacche</b>	<b>140</b>
<b>LATTE PRODOTTO (x 100 litri)</b>	<b>11.032</b>
LATTE PRODOTTO (x 100 kg)	11.363
<b>Resa (kg/vacca)</b>	<b>8.117</b>

## Ricavi e latte equivalente

Ricavi Latte	520.816	92,6%
Vendita animali	34.867	6,2%
Vendite vegetali	12.000	2,1%
Altre vendite	20.023	3,6%
Gestione Scorte	-25.550	-4,5%
<b>PLV (Valore produzione)</b>	<b>562.157</b>	<b>100,0%</b>
Prezzo Latte euro/100 litri	47,21	
<b>Quantità latte equivalente</b>	<b>11.908</b>	



# Un esempio di controllo dei costi: situazione 2013


## Costi di produzione

	<i>per 100 litri</i>	<i>per vacca</i>	<i>%</i>
Alimenti acquistati	16,95	1.441	32,1%
Alimenti prodotti	8,88	756	16,8%
Spese varie stalla	6,46	549	12,2%
<b>Consumi intermedi</b>	<b>32,29</b>	<b>2.746</b>	<b>61,2%</b>
Spese generali e fondiarie	2,80	238	5,3%
Quote ammortamento	3,65	311	6,9%
Manodopera	9,74	829	18,5%
Interessi	4,28	364	8,1%
<b>A= COSTO TOTALE</b>	<b>52,76</b>	<b>4.487</b>	<b>100,0%</b>
<b>B= Costi espliciti</b>	<b>46,50</b>	<b>3.955</b>	<b>88,1%</b>
<b>C= PREZZO LATTE</b>	<b>47,21</b>	<b>4.015</b>	
D= Premi	4,26	363	
<b>Reddito netto (C+D-B)</b>	<b>4,97</b>	<b>423</b>	
<b>Utile/perdita (C+D-A)</b>	<b>-1,29</b>	<b>-109</b>	

49%



# Un'azienda poco efficiente

Economic Benchmark S.A.T.A.		Vulnerabile	Accettabile	Forte	Dati Azienda*
RICAVI	PLV per vacca allevata (€)	<5200	5200<>5600	>5600	€ 4.378
COSTI	Costo produzione per 100 litri (€) (man.fam.)	>54	49<>54	<49	€ 50,00
	Costo totale alimentazione	>33	35<>33	<30	€ 30,40
	Efficienza Agricoltura	<100	100<>110	>110	
CONTO	MOL - Margine Operativo Lordo	<27%	27%<>33%	>33%	19,0%
ECONOMICO	RO - Reddito Operativo	<20%	20%<>26%	>26%	12,0%
RICLASSIFICATO	RN - Reddito Netto	<16%	16%<>22%	>22%	10,0%
	UNT - Utile Netto Totale	<0	0<>9%	>9%	-3,9%
	Utile Netto per vacca (€)	<0	0-500	>500	-€ 147
CAPITALE e	Turnover Investimenti	>4,5	4,5<>3	<3	8,5
SOLVIBILITA'	% Capitale Proprio	<80%	80% <> 90%	>90%	96,4%
	Capitale di Terzi su PLV	>85%	85%<>55%	<55%	35%
	Capitale di Terzi per vacca	>5000	3000<>5000	<3000	€ 1.535
REDDITIVITA'	ROD (Return on Debt)	>2,3%	1,7%<>2,3%	<1,7%	4,2%
	ROI (Return on Investment)	<4,4%	4,4%<>5,8%	>5,8%	1,2%
	ROT (Return on Turnover)	<20%	20%<>30%	>30%	10,2%
	ROS (Return on Sales)	<18%	18%<>26%	>26%	11,9%
	ROE (Return on Equity - RN)	<4,5%	4,5%<>8,0%	>8%	-0,4%
	ROE (Return on Equity - UN)	<0	0<>2,5%	>2,5%	1,0%
LIQUIDITA'	Crediti a breve/Debiti a breve	<1,6	1,6<>2	>2	
	Ammortamenti / Mutui	<1	1<>1,2	>1,2	
		Benchmark costruito con i dati provenienti dalle aziende SATA aderenti al PROGETTO ECONOMIA 2014			



# Dinamica delle caratteristiche dell'azienda e dell'allevamento

## Interventi:

- **aumento della superficie** che ha permesso una maggiore autosufficienza alimentare e quindi di diminuire gli alimenti acquistati;
- **miglioramenti tecnico-gestionali** che hanno determinato un aumento produttivo di circa 15 q/vacca:
  - diminuzione di vacche eliminate nel post-parto,
  - piano di sincronizzazione con tasso di gravidanza passato dal 10% al 18%,
  - impianto di raffrescamento (doccette + ventilazione)
  - adeguamento cuccette con sostituzione dei vecchi materassini con lettiera di paglia-segatura





# Dinamica delle caratteristiche dell'azienda e dell'allevamento

	<b>2013</b>	<b>2014</b>	<b>2015</b>	<b>2016</b>	<b>2017</b>
<b>Superficie coltivata (HA)</b>	<b>75,70</b>	<b>75,70</b>	<b>74,00</b>	<b>104,00</b>	<b>104,00</b>
- di cui Proprietà (HA)	60,00	60,00	66,00	66,00	66,00
- di cui Affitto (HA)	15,70	15,70	8,00	38,00	38,00
<b>Unità Lavorative totali</b>	<b>3,0</b>	<b>3,0</b>	<b>3,5</b>	<b>4,5</b>	<b>4,5</b>
- di cui Dipendenti	2,0	2,0	2,0	3,0	3,0
- di cui Familiari	1,0	1,0	1,5	1,5	1,5
<b>Numero medio Vacche</b>	<b>140</b>	<b>140</b>	<b>145</b>	<b>150</b>	<b>150</b>
<b>LATTE PRODOTTO (x 100 litri)</b>	<b>11.032</b>	<b>12.106</b>	<b>12.140</b>	<b>14.049</b>	<b>14.077</b>
LATTE PRODOTTO (x 100 kg)	11.363	12.469	12.504	14.470	14.500
<b>Resa (kg/vacca)</b>	<b>8.117</b>	<b>8.907</b>	<b>8.624</b>	<b>9.647</b>	<b>9.666</b>



# Dinamica dei costi: per 100 litri

	2013	2014	2015	2016	2017
Alimenti acquistati	16,95	13,90	10,83	8,37	7,47
Alimenti prodotti	8,88	7,55	6,60	7,27	8,07
Spese varie stalla	6,46	5,13	4,54	4,03	3,55
<b>Consumi intermedi</b>	<b>32,29</b>	<b>26,58</b>	<b>21,96</b>	<b>19,67</b>	<b>19,10</b>
Spese generali e fondiarie	2,80	3,31	3,39	3,78	4,37
Quote ammortamento	3,65	3,01	3,53	3,06	2,95
Manodopera	9,74	8,23	10,10	8,69	9,82
Interessi	4,28	3,40	3,71	2,93	2,88
<b>A= COSTO TOTALE</b>	<b>52,76</b>	<b>44,52</b>	<b>42,69</b>	<b>38,12</b>	<b>39,12</b>
<b>B= Costi espliciti</b>	<b>46,50</b>	<b>39,36</b>	<b>35,80</b>	<b>32,49</b>	<b>33,58</b>
<b>C= PREZZO LATTE</b>	<b>47,21</b>	<b>44,28</b>	<b>37,15</b>	<b>33,27</b>	<b>39,16</b>
<b>D= Premi</b>	<b>4,26</b>	<b>4,73</b>	<b>2,59</b>	<b>4,90</b>	<b>4,68</b>
<b>Reddito netto (C+D-B)</b>	<b>4,97</b>	<b>9,65</b>	<b>3,94</b>	<b>5,68</b>	<b>10,26</b>
<b>Utile/perdita (C+D-A)</b>	<b>-1,29</b>	<b>4,49</b>	<b>-2,94</b>	<b>0,05</b>	<b>4,72</b>

Alimentazione:  
da 25,83 a  
15,55 € -40%



# Dinamica dei costi: analisi percentuale

	<b>2013</b>	<b>2014</b>	<b>2015</b>	<b>2016</b>	<b>2017</b>
Alimenti acquistati	32,1%	31,2%	25,4%	22,0%	19,1%
Alimenti prodotti	16,8%	17,0%	15,5%	19,1%	20,6%
Spese varie stalla	12,2%	11,5%	10,6%	10,6%	9,1%
<b>Consumi intermedi</b>	<b>61,2%</b>	<b>59,7%</b>	<b>51,4%</b>	<b>51,6%</b>	<b>48,8%</b>
Spese generali e fondiarie	5,3%	7,4%	7,9%	9,9%	11,2%
Quote ammortamento	6,9%	6,8%	8,3%	8,0%	7,5%
Manodopera	18,5%	18,5%	23,7%	22,8%	25,1%
Interessi	8,1%	7,6%	8,7%	7,7%	7,4%
<b>A= COSTO TOTALE</b>	<b>100,0%</b>	<b>100,0%</b>	<b>100,0%</b>	<b>100,0%</b>	<b>100,0%</b>
<b>B= Costi espliciti</b>	<b>88,1%</b>	<b>88,4%</b>	<b>83,9%</b>	<b>85,2%</b>	<b>85,8%</b>



## Dinamica dei costi: per vacca

	<b>2013</b>	<b>2014</b>	<b>2015</b>	<b>2016</b>	<b>2017</b>
Alimenti acquistati	1.441	1.434	1.029	941	854
Alimenti prodotti	756	779	627	817	922
Spese varie stalla	549	529	431	453	406
<b>Consumi intermedi</b>	<b>2.746</b>	<b>2.743</b>	<b>2.088</b>	<b>2.211</b>	<b>2.182</b>
Spese generali e fondiarie	238	341	322	424	500
Quote ammortamento	311	311	335	344	337
Manodopera	829	849	961	977	1.122
Interessi	364	351	352	329	329
<b>A= COSTO TOTALE</b>	<b>4.487</b>	<b>4.594</b>	<b>4.058</b>	<b>4.285</b>	<b>4.469</b>
<b>B= Costi espliciti</b>	<b>3.955</b>	<b>4.062</b>	<b>3.403</b>	<b>3.652</b>	<b>3.836</b>
<b>C= PREZZO LATTE</b>	<b>4.015</b>	<b>4.569</b>	<b>3.532</b>	<b>3.740</b>	<b>4.475</b>
<b>D= Premi</b>	<b>363</b>	<b>489</b>	<b>246</b>	<b>551</b>	<b>534</b>
<b>Reddito netto (C+D-B)</b>	<b>423</b>	<b>996</b>	<b>375</b>	<b>638</b>	<b>1.173</b>
<b>Utile/perdita (C+D-A)</b>	<b>-109</b>	<b>464</b>	<b>-280</b>	<b>5</b>	<b>540</b>



## Alcune considerazioni

**Di fronte alla continua oscillazione dei prezzi e alla riduzione della PAC, nei prossimi anni è necessario che gli allevamenti controllino attentamente i costi di produzione.**

**Per controllare i costi e i risultati della gestione è fondamentale tenere una registrazione ordinata e completa di tutti gli aspetti economici e patrimoniali.**

**Solo così, anche attraverso il confronto con altre aziende, è possibile individuare i punti forti e quelli deboli ed effettuare le necessarie modifiche tecniche per migliorare il reddito.**

**Il progetto GECO è uno stimolo e una opportunità per andare in questa direzione, ma serve la collaborazione di tutti.**

**GRAZIE PER L'ATTENZIONE**

